



**OX Engineered Products**  
22260 Haggerty Road Suite 365  
Northville, MI 48167  
p. 1.800.345.8881  
f. 248.289.9955  
oxep.com



# OX-IS™

aislamiento estructural de Ox

## Guía de Instalación del Aislamiento Estructural OX-IS

OX-IS es el producto, todo en uno, que le permite cumplir con los requerimientos de los códigos de construcción para revestimientos estructurales, aislamientos continuos, rendimiento de barreras resistivas al tiempo y aire.



Fabricado en los Estados Unidos

### Soporte Estructural

Soporte estructural lateral y resistencia a la carga del viento transversal.

### Barrera de Agua

Barrera impermeable aprobada por código.

### Barrera de Aire

Barrera de aire de rendimiento mejor en su clase.

### Aislamiento

Valor R por pulgada, mejor en su clase.

## CONTENIDO

02	Observaciones Generales, Directivas, Almacenamiento
03	Resumen de la Instalación de OX-IS
04	Orientación / Sujeción de Paneles
05	Sujetadores de Correa

06	Encintado de Paneles
07	Instalación de Puertas
08	Instalación de Ventanas
09	Instalación de Revestimiento Exterior
10	Instalación de Respiraderos y Aberturas

### Atención:

El guía de instalación tiene como objetivo proporcionar información general al usuario. Las siguientes directivas le ayudará instalar correctamente el OX-IS™. Alentamos leer estas directivas a fin de minimizar los riesgos de seguridad y prevenir anular cualquier garantía aplicable. Este manual es un guía general de instalación y no cubre toda situación de instalación. El cliente es responsable por cumplir con todas las leyes, reglamentaciones y códigos de construcción aplicables (colectivamente, "Leyes") del lugar donde los productos (individualmente, "Producto" y colectivamente, "Productos") fabricados por Ox Engineered Products, LLC ("Ox") son realmente utilizados, en especial incluyendo pero no limitado a leyes con respecto al uso y eliminación de los Productos por el Cliente. Ox

rechaza expresamente a toda responsabilidad por los Productos que no sean expresamente provistos en la garantía aplicable del

Producto (la "Garantía del Producto") que se encuentra disponible de Ox en la dirección abajo indicada. OX RECHAZA EXPRESAMENTE CUALQUIER OTRA GARANTÍA EXPRESADA O IMPLICADA INCLUYENDO ESPECÍFICAMENTE PERO NO LIMITADA A CUALQUIER GARANTÍA DE COMERCIALIDAD O IDONEIDAD PARA UN PROPÓSITO PARTICULAR. Ninguna información contenida en este folleto actuará como una renuncia a cualquier patente, marca registrada, derecho de autor u otro derecho de propiedad intelectual de Ox, ni ampliará ninguno de los derechos o recursos establecidos en la Garantía del Producto aplicable. Ox no será responsable de la conformidad de los Productos con los resultados de las pruebas obtenidos por terceros que puedan incluirse en este folleto. Los resultados reales pueden variar. No todos los Productos están

aprobados para su uso en todas las jurisdicciones. Los Productos no son de carga. No intente caminar sobre ellos. Algunos Productos Ox son amiables. Ox renuncia a la responsabilidad por los daños causados por la incineración de los Productos. Al comprar los Productos, el Cliente consiente irrevocablemente que cualquier disputa que surja entre Ox y el Cliente será determinada bajo la ley de Michigan sin consideración de cualquier análisis de la ley y que cualquier disputa de este tipo se presentará sólo en los tribunales estatales o federales que sirven a la localidad en la que se encuentra la sede de OX en ese momento. Al comprar los Productos, el Cliente consiente expresamente en el ejercicio por parte de dichos tribunales de la jurisdicción personal y de la materia, así como de la competencia para dichos fines.

### Ox Engineered Products offices:

22260 Haggerty Road, Suite 365,  
Northville, Michigan 48167.  
Teléfono: (800)345-8881

### Almacenamiento:

Mantener la protección del envase hasta que se utilice el producto. Si se almacena expuesto sin embalaje protector, cubrir con una lona impermeable. No se debe almacenar directamente en el piso sin protección ni en agua estancada. Se debe tener el cuidado normal para evitar la exposición excesiva a la humedad (remojo) para desempaquetar el producto.

### Directivas de Seguridad:

- Seguir todas las reglamentaciones de OSHA y cualquier otra directiva de seguridad y práctica de seguridad.
- Utilizar cinturones y/o arneses de seguridad homologados u otros equipamientos de protección contra caídas.

# 03 | Resumen de la Instalación

## Resumen

El Sistema IS se definirá como Aislamiento Estructural OX-IS™ (ASTM E84 Clase B), cintas de unión y tapajuntas OX Artic de 2 7/8" OX y OX ISO RED CI.® Además de estar sujetas a las demás limitaciones contenidas en esta garantía, las garantías de la barrera de aire y agua están expresamente condicionadas al uso solamente de los productos componentes del Sistema IS. El uso de cualquier otro revestimiento que el Aislamiento Estructural OX-IS™ u OX ISO RED CI.® o cintas y tapajuntas que no sean las Cintas Sintéticas de Uniones OX y Tapajuntas OX Artic hará que las garantías de las barreras de agua y aire sean totalmente inaplicables y/o nulas y sin valor.

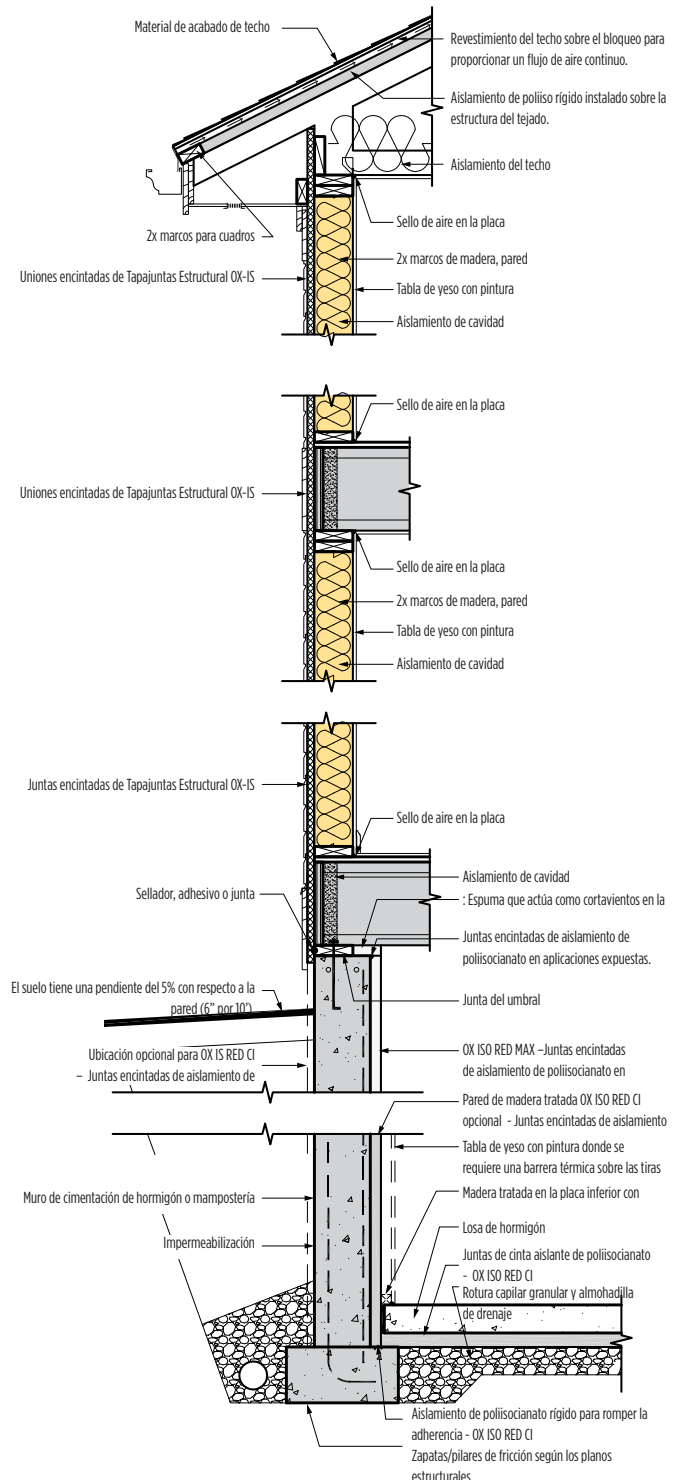
## Preparación Estructural

Instalar cualquier fleje mecánico necesario directamente al marco.

- Se recomienda que los flejes de metal, ataduras u otros conectores diseñados para resistir el levantamiento, el cizallamiento o la carga de diafragma deben ser instalados antes del Aislamiento Estructural OX-IS.
- El requisito para los conectores de levantamiento mecánico debe ser determinado por las partes responsables.
- El Detalle A no debe ser considerado típico y sólo aplica cuando se requiere de las conexiones de levantamiento mecánico..

**TIP:** Los flejes, ataduras y conectores instalados en la cara exterior del montante no serán visibles después de la instalación de los paneles de Aislamiento Estructural OX-IS. Programar las inspecciones necesarias en consecuencia.

## Detalle A



## 04 | Orientación de Paneles

### Orient Panels

- Instalar los paneles de Aislamiento Estructural OX-IS con el lado de la espuma impresa hacia afuera.
- Los paneles pueden ser instalados con el lado largo de los paneles horizontal o verticalmente hacia los miembros de la estructura.
- Todos los bordes/uniones de los paneles deben estar fijados y respaldados por el marco.
- Cortar los paneles con una sierra circular estándar.

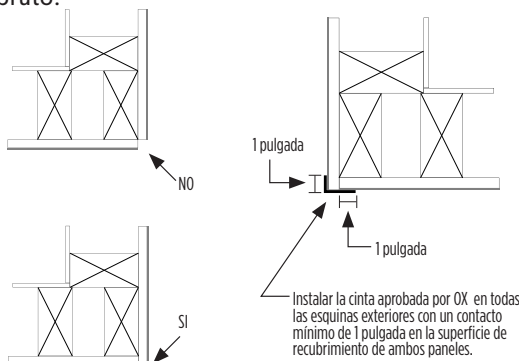
### Orientación de Paneles

#### (combinados con revestimiento de espuma estándar)

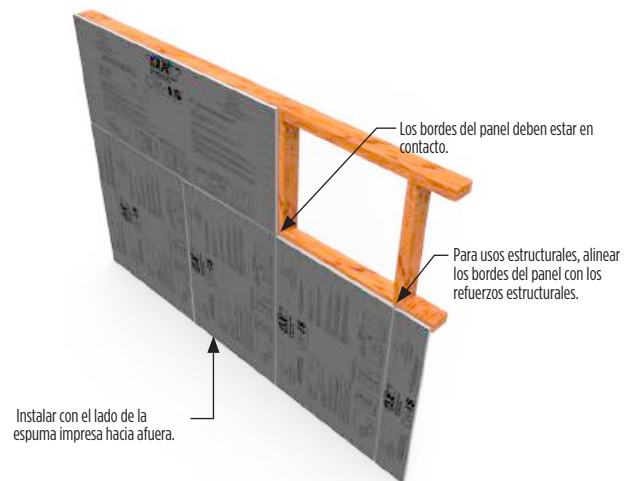
- Usar el Aislamiento Estructural OX-IS en las zonas en las que se necesite refuerzo.
- Completar la pared restante con un revestimiento de espuma no estructural tal como Tapajuntas de Espuma de Poliisocianato OX ISO RED CI .

### Sujeción de Paneles

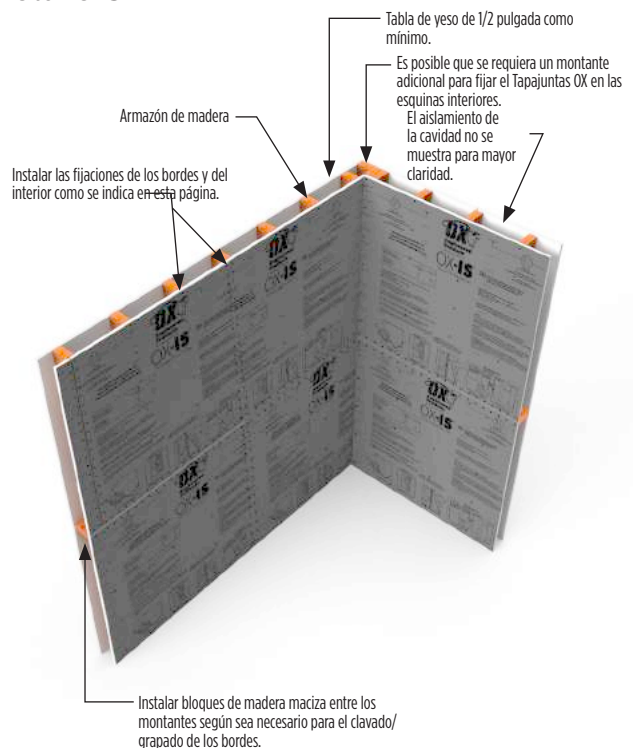
- **Montantes de madera:** Alrededor del perímetro y en el campo de la tabla, fijar OX-IS cada 3 pulgadas. Mínimo empotramiento de 1 pulgada en la estructura. Se acepta el contra-hundimiento en la espuma:
- Corona de 7/16 de pulgada a 1 pulgada, grampa de calibre 16.
- Clavo de 0,113 de pulgada (mínimo) de diámetro (clavo para tejados).
- **Montantes de metal:** Tornillos auto-perforantes de cabeza de cercha modificada Phillips N° 8-18 × 1-1/4.
- Debido a las características de auto-sellado de la espuma termoestable poliiso no es necesario cubrir las penetraciones de los elementos de fijación con cintas de sellado o tapajuntas. La cinta sólo es necesaria en las uniones de los bordes de los paneles y para las penetraciones más grandes y los perímetros de las aberturas en bruto.



### Detalle B



### Detalle C



## 05 | Orientación/Sujeción/Sujetadores de Correa de los Paneles

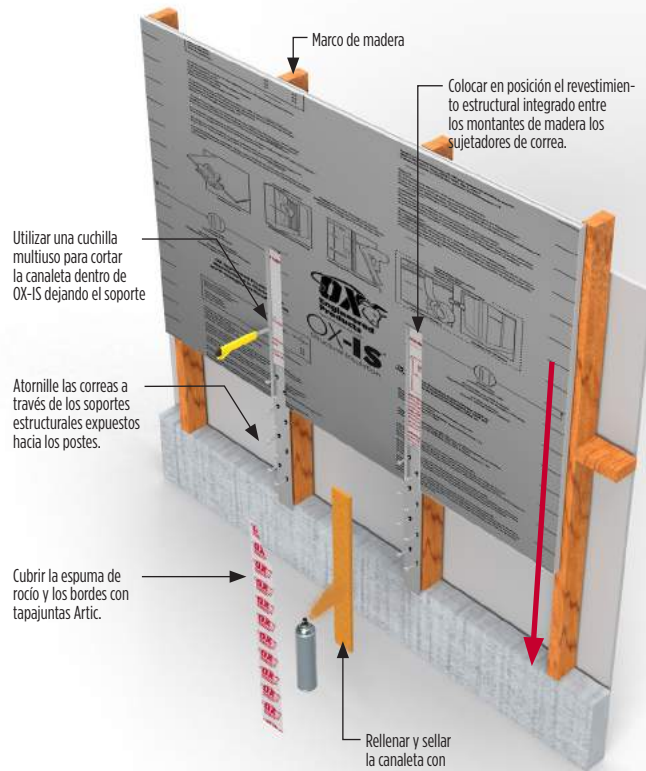
### Sujetadores de Correa

- Utilizar una cuchilla multiuso para cortar las ranuras de 3 pulgadas en el revestimiento estructural OX-IS para revelar el revestimiento estructural ThermoPly que se encuentra por debajo. Asegurarse de no cortar la capa estructural.
- Deslizar la hoja laminada entre los montantes y los sujetadores de correa, de modo que la canaleta quede alineada con los sujetadores de correa.
- Atornillar las correas a través de la capa estructural de ThermoPly a la viga de atrás.
- Rociar espuma para rellenar el hueco y dejar que la espuma se seque por completo.
- Aplicar la cinta de tapajuntas Arctic para cubrir completamente la espuma en spray.
- Instalar los sujetadores de los bordes y del interior como se describe en este documento.

**OBSERVACIÓN:** La ilustración de la derecha muestra la lámina de revestimiento estructural OX-IS laminada antes de que se deslice hacia abajo. La flecha roja indica dónde debe colocarse la lámina antes de ser posicionada para atornillarse en su lugar.

Es aceptable instalar el fleje directamente a la espuma y fijarlo a través de la espuma al travesaño - cuando sea aprobado por un ingeniero estructural.

Detalle D



## 06 | Encintado del Panel

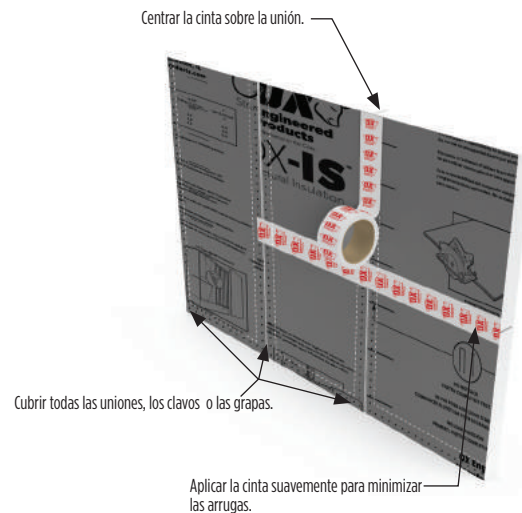
### Encintado

- Instalar la cinta en una superficie limpia/seca, según las instrucciones del fabricante
- Centrar la cinta sobre las juntas/uniones
- Aplicar presión a la cinta para asegurar una unión segura. Alisar las arrugas para asegurar una correcta adhesión.
- Al encintar las juntas, utilizar la técnica de las tejas sencillas como se muestra en el Detalle F.
- En las uniones en T, los trozos de cinta deben superponerse al menos 1 pulgada como se muestra en el Detalle F.
- La garantía requiere que todas las esquinas interiores y exteriores sean encintadas con cinta Tapajuntas OX Artic para cubrir completamente las juntas/uniones como se muestra en el Detalle G y Detalle H.
- El revestimiento de construcción no se necesita para cumplir con los requisitos de WRB si todas las juntas están encintadas.
- **Utilizar sólo cintas aprobadas OX (o sus equivalentes):**
  - **Cinta de unión:** Cinta de Unión OX de 2 1/2 pulgadas de ancho nominal.
  - **Cinta de tapajuntas:** Tapajuntas OX Artic Sintéticas
    - 6 pulgadas en todas las penetraciones.
    - 4 pulgadas en las esquinas interiores y exteriores.

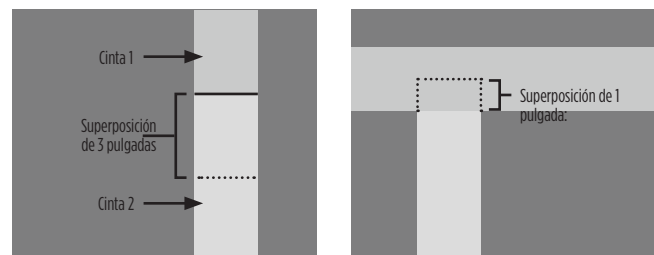
Detalle G - Cinta de tapajuntas de la esquina



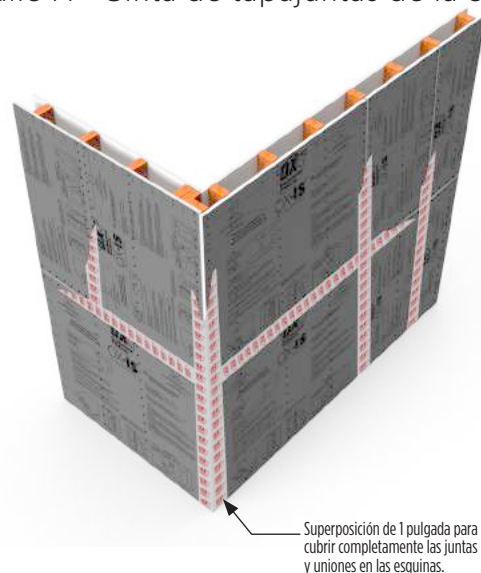
Detalle E



Detalle F - Técnica del tipo de tejas



Detalle H - Cinta de tapajuntas de la esquina

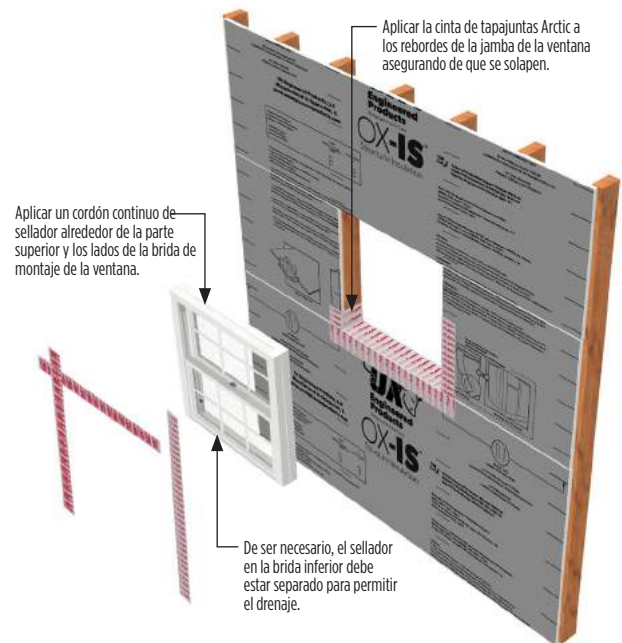


## 07 | Instalación de Ventanas

### Instalación de la Ventana

- Instalar el tapajuntas de umbrales/placas aprobado por OX tal como se muestra en el Detalle E en una superficie limpia/seca.
- Aplicar sellador alrededor de la cara interior de la brida de montaje de la ventana. De ser necesario, separar el sellador en la brida inferior para permitir el drenaje. Instalar y nivelar la ventana según las instrucciones del fabricante.
- Cortar dos trozos de cinta de Tapajuntas OX Arctic aprobada y aplicar cada una de ellas en los rebordes de las jambas de las ventanas. Asegurarse de que el tapajuntas de la jamba se superponga al tapajuntas del umbral.
- Cortar un trozo de cinta de tapajuntas OX Arctic aprobada y aplicarla en el reborde de la cabeza de la ventana. Asegurarse de que el tapajuntas del cabezal se superponga al tapajuntas de la jamba.
- Aplicar presión a la cinta para garantizar una unión segura y alisar las arrugas para asegurar una adhesión adecuada.
- Desde el interior de la abertura en bruto, aplicar espuma de poliuretano de baja presión para ventanas entre la abertura en bruto y el marco de la ventana.
- **NO ENCINTAR EL REBORDE INFERIOR DE LA VENTANA**

### Detalle I



### Detalle J - Instalación completada

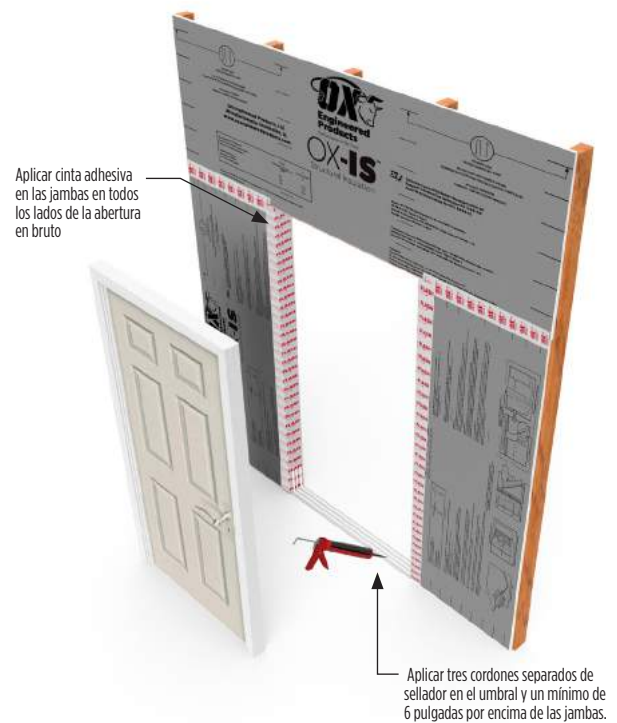


## 08 | Instalación de Puertas

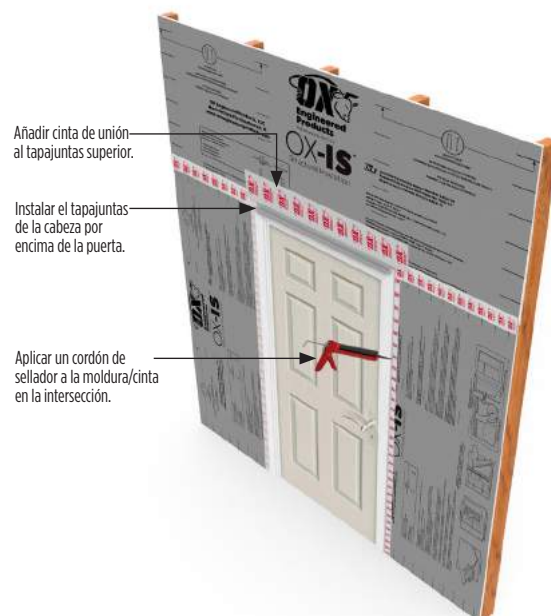
### Instalación de puertas con moldes de ladrillo

- Instalar la cinta de Tapajuntas OX Artic aprobada en las jambas de la abertura en bruto, tal como se muestra en el Detalle K, sobre una superficie limpia y seca.
- Aplicar tres cordones separados de sellador en el umbral y un mínimo de 6 pulgadas hacia arriba de las jambas.
- Una vez que la puerta haya sido instalada en la abertura en bruto de acuerdo con las instrucciones de instalación del fabricante, aplicar un cordón de sellador en la intersección entre la moldura y la cinta.
- Instalar el tapajuntas de la cabeza por encima de la puerta y luego pegar la parte superior del tapajuntas de la cabeza con la cinta de Unión OX.

Detalle K



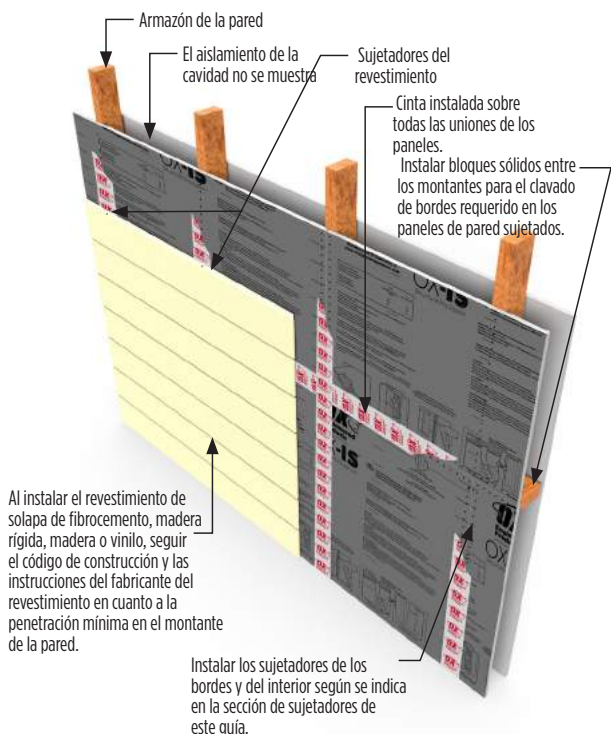
Detalle L



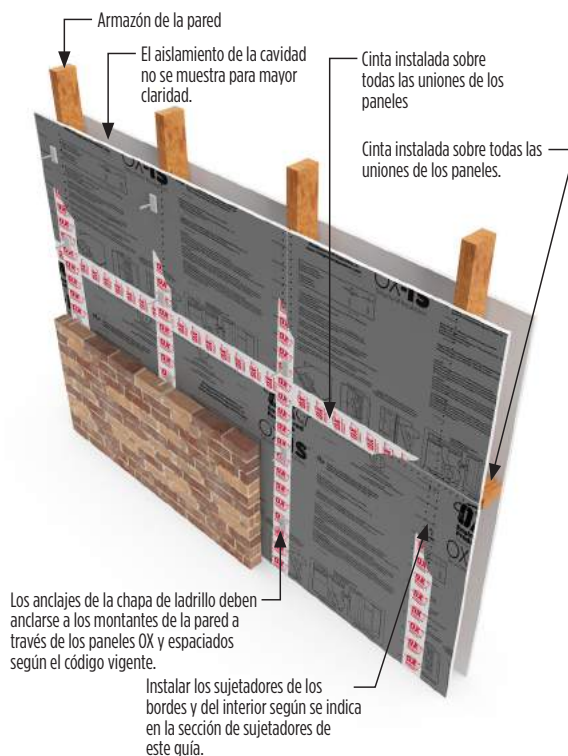


# 09 | Instalación de Revestimientos Exteriores

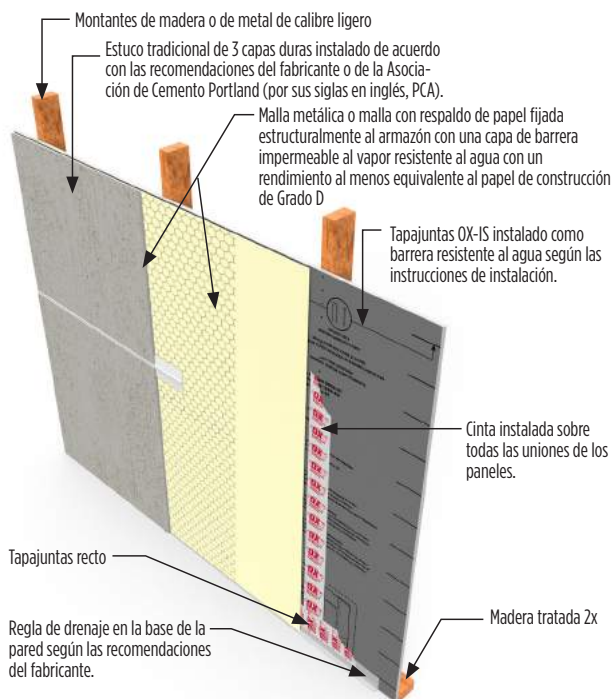
## Revestimiento de Solapa



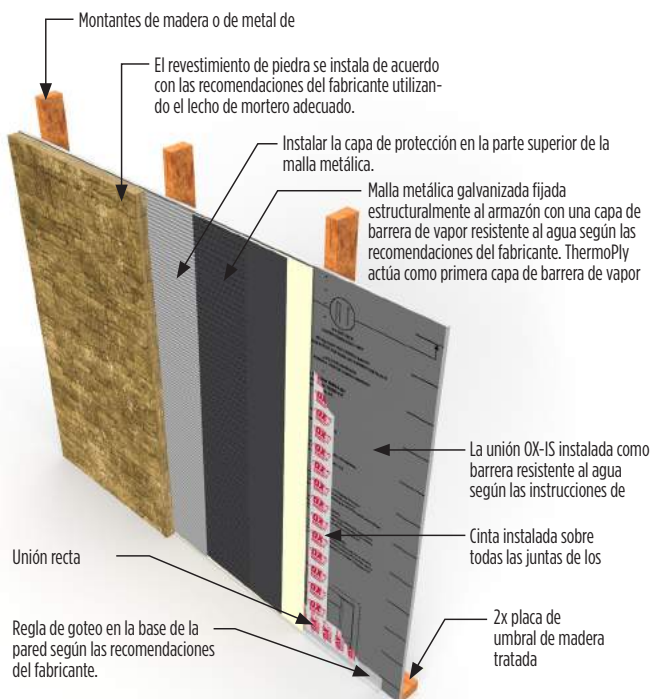
## Chapa de Ladrillo de Mampostería Anclada



## Estuco



## Revestimiento de Piedra



### RENUNCIA DE RESPONSABILIDAD

Los diagramas de este guía representan una vista general para la correcta instalación del revestimiento exterior. Consultar las instrucciones de instalación del fabricante del revestimiento y los requisitos del código local para garantizar los mejores resultados.

## 10 | Instalación de Respiraderos y Aberturas

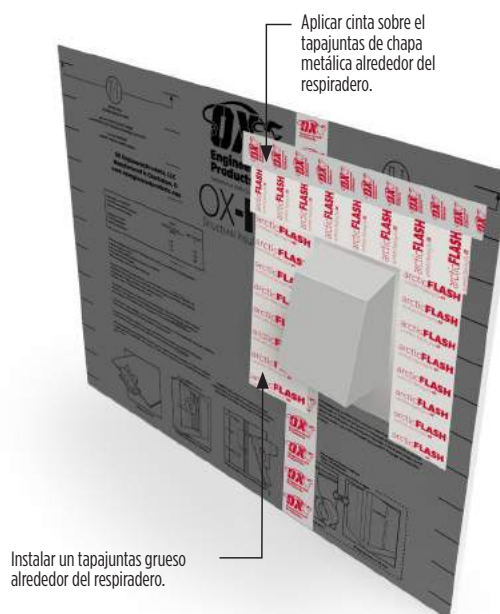
### Instalación Típica del Respirador

- Instalar la cinta aprobada por OX en los orificios de los paneles OX-IS en una superficie limpia/seca tal como se muestra en el Detalle M.
- Utilizar la cinta de tapajuntas flexible en la parte inferior de los orificios que cubre el interior del panel de espuma.
- Aplicar un cordón continuo de sellador sobre la cinta de tapajuntas flexible.
- Instalar el tapajuntas grueso en la parte superior y en los lados del respiradero y luego pegar la parte superior del tapajuntas grueso con cinta aprobada por OX.
- Todas las ventilaciones y penetraciones deben estar correctamente bloqueadas según las recomendaciones del fabricant

Detalle M



Detalle N -Instalación completada



# **OX ENGINEERED PRODUCTS, LLC**

## **SISTEMA DE AISLAMIENTO ESTRUCTURAL OX-IS™**

### **Garantía Limitada de 30 Años**



#### **COBERTURAS DE LA GARANTÍA**

Sujeto a los términos, limitaciones y requisitos establecidos en este documento, Ox Engineered Products, LLC, ("OX"), garantiza al comprador original (el "Comprador Original") de los productos componentes que comprenden el Sistema de Aislamiento Estructural OX-IS™ (el "Sistema IS" como se define a continuación) lo siguiente: (a) Durante 30 años a partir de la fecha de compra, el Sistema IS estará libre de defectos de fabricación. Además, a partir de la fecha de compra del componente de aislamiento del Sistema IS (si aplica), la resistencia térmica de dicho componente de aislamiento no variará en más de un diez por ciento (10%) con respecto al valor R publicado en el Reporte de Evaluación Técnica (por sus siglas en inglés, "TER") de dicho componente de aislamiento, que puede encontrarse en [www.oxep.com](http://www.oxep.com). (b) El Sistema IS, cuando se instala estrictamente de acuerdo con las instrucciones de instalación publicadas por OX y en vigor en el momento en que se instala el sistema en la estructura original, funcionará, durante un período de 30 años a partir de la primera fecha de compra de un producto componente utilizado en el sistema IS tal y como se ha instalado, como (i) una barrera resistente al agua (tal y como se define en la Sección 202 del Código Internacional de la Construcción (por sus siglas en inglés, IBC) de 2018 y en la Sección R202 del Código Residencial Internacional (por sus siglas en inglés, IRC) de 2018, y (ii) una barrera de aire tal y como se define en la Sección R202 y N1101.6 del IRC de 2018. El Sistema IS se definirá como Aislamiento Estructural OX-IS™ (Clasificación de Fuego Clase B), Cinta de Tapajuntas OX Arctic y OX ISO RED CI®. Además de estar sujetas a las demás limitaciones contenidas en esta garantía, las garantías de barrera de agua y aire están expresamente contingentes al uso exclusivo de los productos componentes del Sistema IS. El uso de cualquier revestimiento que no sea el Aislamiento Estructural OX-IS™ o OX ISO RED CI® o cualquier cinta para uniones y tapajuntas que no sean las cintas de Unión OX y de Tapajuntas Arctic hará que las garantías de barrera de aire y de agua sean totalmente inaplicables y/o nula. APARTE DE LOS DERECHOS EXPRESOS ESTABLECIDOS EN ESTA GARANTÍA, EL PRODUCTO SE VENDE "TAL CUAL". EL RECURSO PREVISTO EN ESTA GARANTÍA SERÁ EL ÚNICO Y EXCLUSIVO RECURSO DEL COMPRADOR ORIGINAL CON RESPECTO A LOS PRODUCTOS COMPONENTES DEL SISTEMA IS Y AL SISTEMA IS EN SU CONJUNTO. ESTA GARANTÍA SUSTITUYE A TODAS LAS DEMÁS GARANTÍAS, EXPRESAS O IMPLÍCITAS, INCLUIDAS LAS GARANTÍAS DE COMERCIABILIDAD E IDONEIDAD PARA UN FIN DETERMINADO, Y NO SE AMPLIARÁ NI MODIFICARÁ SALVO MEDIANTE ACUERDO ESCRITO FIRMADO POR OX Y EL COMPRADOR ORIGINAL. NO HAY GARANTÍAS QUE SE EXTIENDAN MÁS ALLÁ DE LAS ESTABLECIDAS EN ESTA GARANTÍA. LA RESPONSABILIDAD Y LOS GASTOS TOTALES DE OX POR CUALQUIER RECLAMACIÓN DE NO CONFORMIDAD DE CUALQUIER PRODUCTO COMPONENTE DEL SISTEMA IS O DEL SISTEMA IS EN SU TOTALIDAD SE LIMITARÁN A LA CANTIDAD RESULTANTE DEL CÁLCULO PREVISTO A CONTINUACIÓN. EN NINGÚN CASO OX SERÁ RESPONSABLE DE DAÑOS INCIDENTALES O CONSECUENTES, NI DE DAÑOS INCIDENTALES O CONSECUENTES A TERCEROS. ESTA GARANTÍA SE APLICARÁ ÚNICAMENTE EN BENEFICIO DEL COMPRADOR ORIGINAL DE LOS PRODUCTOS COMPONENTES Y NO ES TRANSFERIBLE A NINGÚN PROPIETARIO POSTERIOR DE CUALQUIER ESTRUCTURA EN LA QUE SE INSTALEN LOS PRODUCTOS.

#### **OTRAS CONDICIONES DE COBERTURA DE LA GARANTÍA**

Esta garantía se aplica únicamente a los productos fabricados por OX a partir de octubre 1 de 2018. Los productos están garantizados para proporcionar una barrera resistente a la intemperie sólo si se instalan con todas las juntas cubiertas como mínimo con cinta de unión y tapajuntas de 2-1/2" de ancho, las esquinas encintadas como mínimo con cinta tapajuntas Arctic de 4" de ancho y las aberturas en bruto y las penetraciones en la pared tapajuntas con las cintas identificadas anteriormente. Debido a las características de auto curación de la espuma de poliisocianato utilizada en este producto, no es necesario encintar ninguna de las fijaciones. La cinta sólo es necesaria en las uniones y en las penetraciones más grandes de la placa.

#### **La garantía quedará anulada si se da alguna de las siguientes condiciones:**

- 1.** Antes de la instalación, cualquier producto componente del Sistema IS se expone a la intemperie durante cualquier periodo de tiempo sin un embalaje protector o, como mínimo, sin estar completamente cubierto con una lona impermeable;
- 2.** Antes de la instalación, cualquier producto componente del Sistema IS se deja en el suelo en lugar de levantarlo del suelo sobre palés o estructuras similares para evitar la saturación por la lluvia, las aguas de inundación u otras fuentes;
- 3.** Cualquier producto componente del Sistema IS no está protegido de la humedad excesiva;
- 4.** Cualquier producto componente del Sistema IS se deja sin protección de la exposición a los rayos UV (luz solar sin tener en cuenta la nubosidad) durante más de 90 días;
- 5.** Cualquier producto componente del sistema IS está perforado por agujeros de clavos. Los productos componentes no están diseñados como base de clavado para el revestimiento. Consulte las instrucciones específicas del revestimiento para la correcta instalación del mismo;
- 6.** Cualquier producto componente del sistema IS no se utiliza en estricta conformidad con todas las especificaciones, recomendaciones y directrices aplicables de OX en vigor en el momento de la compra. Estas se pueden encontrar en el sitio web de OX en [www.oxep.com](http://www.oxep.com).
- 7.** Cualquier producto componente del Sistema IS no se instala de acuerdo con las instrucciones de instalación publicadas por OX, incluyendo, pero sin limitarse a: a) la exposición posterior a la instalación antes del revestimiento, b) la protección que permita un drenaje adecuado, c) el uso de tapajuntas y contra tapajuntas de la marca OX que cumplan con el código de construcción aplicable en todas las aberturas y penetraciones, d) el cumplimiento de las normas locales de construcción habituales y e) el cumplimiento de todos los códigos de construcción aplicables. La información relativa a los requisitos específicos de OX se puede encontrar en el sitio web de OX en [www.oxep.com](http://www.oxep.com). La información relativa a los códigos y normas de construcción aplicables en su zona puede obtenerse de su inspector de construcción local.
- 8.** La envoltura de la estructura debe mantenerse para evitar la infiltración de agua.
- 9.** Cualquier producto componente del sistema IS no puede utilizarse en una exposición exterior o en un espacio interior que cree un ambiente exterior. Cualquier producto componente del sistema IS no puede estar en contacto directo con el suelo ni utilizarse en ninguna aplicación que permita la acumulación de condensación u otro tipo de agua libre o que someta a cualquier producto componente del sistema IS a una condición de humedad repetitiva en cualquier momento, que no sea la exposición normal a la intemperie durante los retrasos ordinarios de la construcción.

**1 Esta garantía entra en vigor a partir de abril 1 de 2019 y sustituye a todas las versiones de garantías publicadas anteriormente para todos los productos cubiertos por esta garantía. Permanecerá en vigor hasta el momento en que OX publique una versión subsiguiente que la sustituya, momento en el que dejará de tener efecto.**

**Esta Garantía no se aplicará y OX no será responsable de los daños causados por:**

1. El mal uso, el almacenamiento inadecuado, el transporte, el mantenimiento y la manipulación de cualquier producto componente del Sistema IS en violación de las recomendaciones o requisitos de OX;
2. Falla o distorsión estructural causada por la falla o distorsión en las paredes o cimientos de la estructura en la que se instala cualquier producto componente del Sistema IS, incluyendo el asentamiento del edificio o el movimiento de los componentes de la estructura;
3. Cualquier retirada y reutilización de cualquier componente del Sistema IS;
4. Fuerzas físicas como incendios, inundaciones o tormentas, incluyendo pero no limitándose a huracanes y tornados, guerra, terrorismo o disturbios civiles o cualquier otro acto de Dios;
5. Termitas o cualquier otro organismo destructor de producto;
6. Cualquier negligencia, negligencia grave o mala conducta intencionada del Comprador Original o de cualquier tercero en relación con cualquier componente del Sistema IS; o,
7. Cualquier uso de cualquier producto componente del Sistema IS que no sea su uso previsto como (para los Productos aplicables) un aislamiento térmico y (para todos los Productos) un componente en un sistema de barrera de aire y barrera resistente al agua.
8. Diseño y/o instalación defectuoso de la mano de obra.

**Como condición previa a la recuperación en virtud de esta Garantía, sólo se atenderán las Reclamaciones si:**

1. OX es notificado por escrito vía correo electrónico a [warrantyclaims@oxep.com](mailto:warrantyclaims@oxep.com) dentro de los treinta (30) días siguientes al descubrimiento de la condición cubierta por la garantía y la notificación incluye la identificación de cualquier producto componente del Sistema IS en cuestión, una descripción de la supuesta no conformidad, fotografías actuales de la supuesta no conformidad, documentación de prueba de la fecha de compra de los productos componentes; y,
2. OX tiene una oportunidad razonable para evaluar el problema e inspeccionar el producto garantizado antes de cualquier alteración, cambio o reparación realizada por el comprador original o cualquier tercero. La responsabilidad de OX se limita a las disposiciones de esta garantía, independientemente de que cualquier reclamación contra OX se base en la responsabilidad estricta, la negligencia, el incumplimiento del contrato, el incumplimiento de la garantía o cualquier otra teoría o causa de acción. Esta garantía se aplicará únicamente al Comprador Original de los productos componentes del Sistema IS y no es transferible a ningún propietario o reclamante posterior.

**RECURSOS**

Esta sección establece el único recurso disponible para el Comprador Original de OX para la no conformidad de cualquiera o todos los productos componentes del Sistema IS, así como para cualquier no conformidad generalizada del Sistema IS. Sujeto a todas las condiciones y limitaciones previstas en esta garantía, para los productos componentes del Sistema IS utilizados para crear la envoltura de una estructura nueva que no exceda los cuatro pisos de altura, si OX determina a través del curso de su investigación, a su sola discreción, que el Sistema IS no es conforme, OX pagará por el costo razonable de reparación y reemplazo (mano de obra y materiales) del área real de daño a la pared causado por los productos componentes del Sistema IS no conformes. OX no cubrirá los supuestos daños a los espacios o elementos interiores, incluidos los muebles o artículos de propiedad personal. Las limitaciones de cobertura impuestas por este recurso pueden no aplicarse en jurisdicciones que prohíben tales limitaciones. Para tener derecho a esta garantía limitada de 30 años del sistema, toda la envoltura del edificio de la estructura debe estar construida exclusivamente con el sistema IS. Esta garantía quedará anulada si se utiliza cualquier otro componente que no sea del Sistema IS en el edificio en cuestión o si el edificio supera los cuatro pisos de altura. La cobertura de la garantía proporcionada por esta disposición no superará el menor de los siguientes importes: (i) 10 dólares por pie cuadrado de superficie de pared exterior dañada, o (ii) 500.000 dólares.

**PRUEBAS**

Todos los muestreos se llevarán a cabo de acuerdo con los procedimientos de muestreo prescritos por OX, a su entera discreción, y las muestras sólo se tomarán en presencia de un representante autorizado de OX. El Comprador Original acepta, por su cuenta propia, tomar muestras del producto de acuerdo con los procedimientos de muestreo de OX para su evaluación según las normas industriales para determinar la validez de cualquier supuesta no conformidad.

**MISCELÁNEOS**

Se puede ponerse en contacto con OX por correo en sus oficinas actualmente situadas en 22260 Haggerty Road, Suite 365, Northville, Michigan 48167. Todos los asuntos cubiertos por esta Garantía se registrarán e interpretarán de acuerdo con las leyes del Estado de Michigan, sin tener en cuenta el análisis de conflictos de leyes. El comprador original está de acuerdo en que la jurisdicción y el lugar con respecto a cualquier demanda presentada que esté relacionada de alguna manera con el Sistema IS o cualquier producto componente o esta Garantía residirá únicamente en los tribunales estatales y federales que sirven el condado en el que la sede de OX se encuentra entonces. En consecuencia, al adquirir y utilizar los productos, el Comprador Original consiente en el ejercicio de la jurisdicción personal y de materia y en la competencia sobre él mismo y sus agentes y empleados por parte de dichos tribunales para dichos fines. En la medida en que cualquier parte de esta disposición pueda ser considerada inaplicable por un tribunal, el Comprador Original tiene la intención de que esta disposición sea interpretada de la manera más amplia posible para limitar la adjudicación de las disputas que surjan de su compra y uso de los productos a los tribunales que sirven a la localidad en la que se encuentra la sede de OX en ese momento. El Comprador Original renuncia por la presente a cualquier derecho de juicio con jurado. Esta Garantía contiene el acuerdo completo y exclusivo entre el Comprador Original y OX, y sustituye a todos y cada uno de los acuerdos o representantes anteriores, orales o escritos, realizados por o entre ellos. Todas las cláusulas de esta Garantía son distintas y separables, y si alguna cláusula se considerara ilegal, nula o inaplicable de alguna manera, no afectará a la validez, legalidad o aplicabilidad de cualquier otra cláusula o parte de esta Garantía.