



OX Engineered Products
22260 Haggerty Road Suite 365
Northville, MI 48167
p. 1.800.345.8881
f. 248.289.9955
oxep.com



iso**REDMAX**[®]

iso**REDci**[®]

Guía de Instalación

ISO RED MAX e ISO RED CI son nuestra línea de aislamiento de poliisocianato rígido con múltiples opciones de revestimiento que añaden aislamiento térmico para usos en aplicaciones de Clase B, incluidas las residenciales y comerciales ligeras, hasta paredes de cortina comerciales en otras aplicaciones de poliisocianato de Clase E84



Fabricado en los Estados

iso**REDMAX**^{HD}
polyiso sheathing by **OX**

iso**REDMAX**^{LD}
polyiso sheathing by **OX**

iso**REDMAX**^{WF}
polyiso sheathing by **OX**

iso**REDMAX**^{GF}
polyiso sheathing by **OX**

iso**REDci**^{FF}
polyiso sheathing by **OX**

iso**REDci**^{FF}
polyiso sheathing by **OX**

Eficiencia Energética

Añade fácilmente valor R y elimina los espacios de aislamiento.

Múltiples Aplicaciones

Utilizar en paredes interiores, paredes exteriores, techos y aplicaciones sub-terreno

Fácil de Instalar

Los paneles ligeros se colocan rápidamente, ahorrando tiempo y dinero.

CONTENIDO

02	Observaciones Generales, Directivas, Almancenamiento	06	Encintado de Paneles
03	Resumen de la Instalación de ISO RED MAX e ISO RED CI	07	Instalación de Puertas
04	Orientación / Sujeción de Paneles	08	Instalación de Ventanas
05	Sujetadores de Correa	09	Instalación de Revestimiento Exterior
		10	Instalación de Respiraderos y Aberturas

Atención:

El guía de instalación tiene como objetivo proporcionar información general al usuario. Las siguientes directivas le ayudará instalar correctamente el ISO RED MAX[™] e ISO RED CI[™]. Alentamos leer estas directivas a fin de minimizar los riesgos de seguridad y prevenir anular cualquier garantía aplicable. Este manual es un guía general de instalación y no cubre toda situación de instalación. El cliente es responsable por cumplir con todas las leyes, reglamentaciones y códigos de construcción aplicables (colectivamente, "Leyes") del lugar donde los productos (individualmente, "Producto" y colectivamente, "Productos") fabricados por Ox Engineered Products, LLC ("Ox") son realmente utilizados, en especial incluyendo pero no limitado a leyes con respecto al uso y eliminación de los Productos por el Cliente. Ox

rechaza expresamente a toda responsabilidad por los Productos que no sean expresamente provistos en la garantía aplicable del

Producto (la "Garantía del Producto") que se encuentra disponible de Ox en la dirección abajo indicada. OX RECHAZA EXPRESAMENTE CUALQUIER OTRA GARANTÍA EXPRESADA O IMPLICADA INCLUYENDO ESPECÍFICAMENTE PERO NO LIMITADA A CUALQUIER GARANTÍA DE COMERCIALIDAD O IDONEIDAD PARA UN PROPÓSITO PARTICULAR. Ninguna información contenida en este folleto actuará como una renuncia a cualquier patente, marca registrada, derecho de autor u otro derecho de propiedad intelectual de Ox, ni ampliará ninguno de los derechos o recursos establecidos en la Garantía del Producto aplicable. Ox no será responsable de la conformidad de los Productos con los resultados de las pruebas obtenidos por terceros que puedan incluirse en este folleto. Los resultados

reales pueden variar. No todos los Productos están aprobados para su uso en todas las jurisdicciones. Los Productos no son de carga. No intente caminar sobre ellos. Algunos Productos Ox son amiables. Ox renuncia a la responsabilidad por los daños causados por la incineración de los Productos. Al comprar los Productos, el Cliente consiente irrevocablemente que cualquier disputa que surja entre Ox y el Cliente será determinada bajo la ley de Michigan sin consideración de cualquier análisis de la ley y que cualquier disputa de este tipo se presentará sólo en los tribunales estatales o federales que sirven a la localidad en la que se encuentra la sede de OX en ese momento. Al comprar los Productos, el Cliente consiente expresamente en el ejercicio por parte de dichos tribunales de la jurisdicción personal y de la materia, así como de la competencia para dichos fines.

Ox Engineered Products offices:

22260 Haggerty Road, Suite 365,
Northville, Michigan 48167.
Teléfono: (800)345-8881

Almacenamiento:

Mantener la protección del envase hasta que se utilice el producto. Si se almacena expuesto sin embalaje protector, cubrir con una lona impermeable. No se debe almacenar directamente en el piso sin protección ni en agua estancada. Se debe tener el cuidado normal para evitar la exposición excesiva a la humedad (remojo) para desempaquetar el producto.

Directivas de Seguridad:

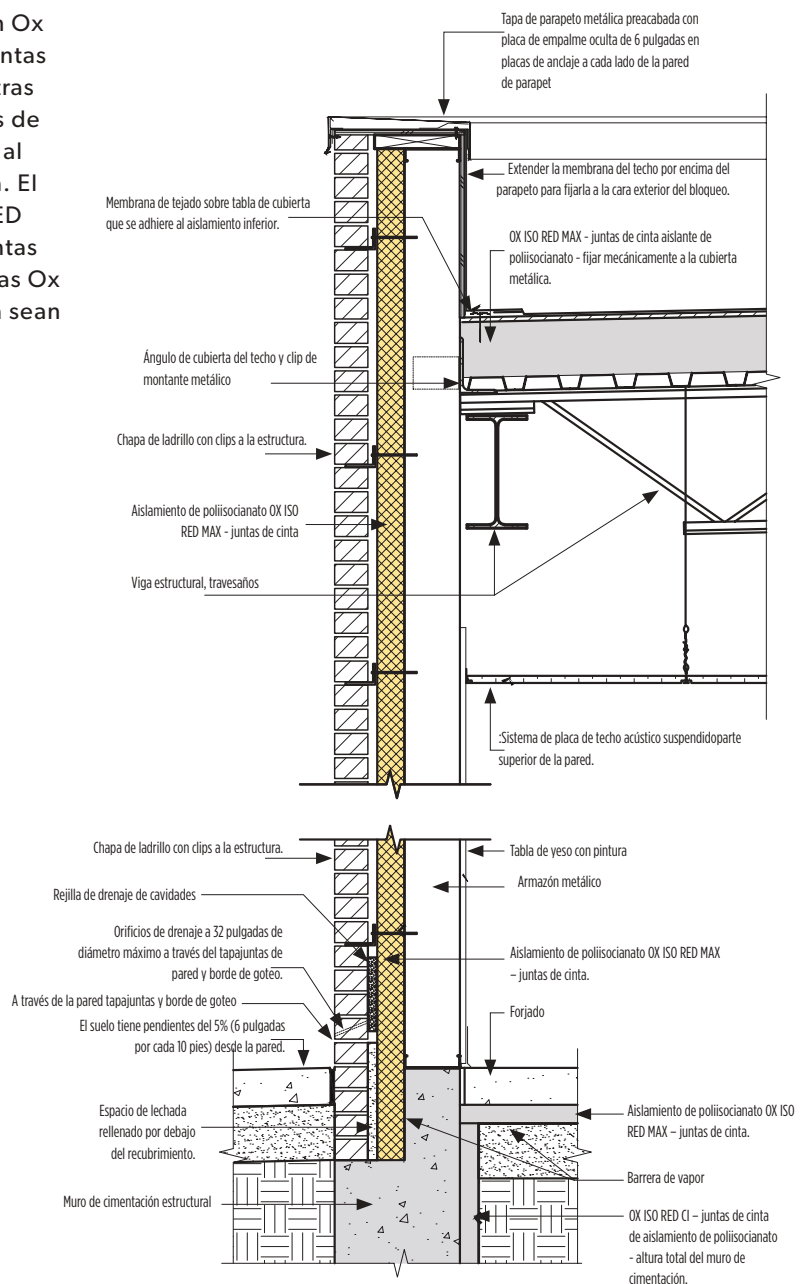
- Seguir todas las reglamentaciones de OSHA y cualquier otra directiva de seguridad y práctica de seguridad.
- Utilizar cinturones y/o arneses de seguridad homologados u otros equipamientos de protección

03 | Resumen de la Instalación

Resumen

El Sistema ISO RED se define como ISO RED MAX® (ASTM E84 Clase A)/ISO RED CI® (ASTM E84 Clase B), Unión Ox de 2 7/8 pulgadas, Cinta de Unión Comercial Ox y Cintas de Tapajuntas Ox Arctic. Además de estar sujetas a otras limitaciones contenidas en esta garantía, las garantías de barrera de agua y de aire están expresamente sujetas al uso exclusivo de productos componentes del Sistema. El uso de cualquier aislamiento rígido que no sea ISO RED MAX/ISO RED CI, o cualquier cinta de unión y tapajuntas que no sean Unión Ox y Cintas de Tapajuntas Sintéticas Ox Arctic hará que las garantías de barrera de agua y de aire sean totalmente inaplicables y/o nulas.

Detalle A



04 | Orientación de Paneles

Orient Panels

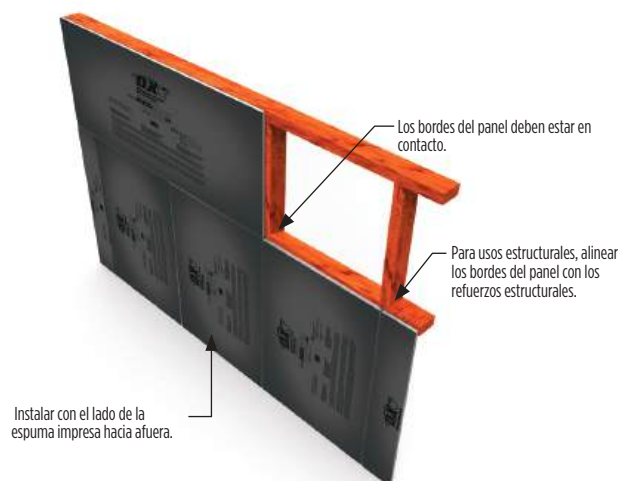
- Instalar los paneles de Aislamiento Estructural OX-IS con el lado de la espuma impresa hacia afuera.
- Los paneles pueden ser instalados con el lado largo de los paneles horizontal o verticalmente hacia los miembros de la estructura.
- Todos los bordes/uniones de los paneles deben estar fijados y respaldados por el marco.
- Cortar los paneles con una sierra circular estándar.

Orientación de Paneles

(combinados con revestimiento de espuma estándar)

- Usar el Aislamiento Estructural OX-IS en las zonas en las que se necesite refuerzo.
- Completar la pared restante con un revestimiento de espuma no estructural tal como Tapajuntas de Espuma de Poliisocianato OX ISO RED CI.

Detalle B



Sujeción de Paneles

- **Armazón de madera** (espacio entre montantes de 16 o 24 pulgadas): Alrededor del perímetro y en el campo de la tabla, fijar los paneles cada 12 pulgadas utilizando clavos de cabeza, grapas o clavos para techos. El empotramiento mínimo es de 1 pulgada en el armazón. La cabeza del clavo debe estar a nivel de la superficie.
- **Armazón metálico** (distancia entre montantes de 16 o 24 pulgadas): Alrededor del perímetro y en el campo de la tabla, fijar los paneles cada 12 pulgadas utilizando tornillos auto-roscentes resistentes a la corrosión con tapa o arandela de 1 pulgada de diámetro. El empotramiento mínimo es de 1/4 de pulgada en el armazón. La cabeza del tornillo debe estar a ras de la superficie.
- **Mampostería interior u hormigón:** Aplicar cordones adhesivos espaciados cada 16 pulgadas horizontalmente o alrededor de todo el perímetro. Fijar los paneles cada 12 pulgadas alrededor del perímetro y en el campo utilizando sujetadores mecánicos. También es aceptable una combinación de fijaciones mínimas para sostener hasta que el adhesivo se endurezca.
- **Mampostería exterior u hormigón de bajo grado:** Utilizar el método de relleno granular de drenaje de agua sólo como se requiere a fin de asegurar el contacto estrecho con la superficie de la mampostería o la superficie a prueba de agua.

Detalle C



05 | Orientación/Sujeción/Sujetadores de Correa de los Paneles

Sujetadores de Correa

- Deslizar la lámina ISO RED MAX/ISO RED CI entre los montantes y sujetadores.
- Atornillar los sujetadores a través de la lámina ISO RED MAX/ISO RED CI a los montantes de detrás.
- Aplicar la cinta de tapajuntas Arctic para cubrir completamente los sujetadores y tornillos.
- Instalar los sujetadores de los bordes y del interior como fue descrito anteriormente.

OBSERVACIÓN: La flecha roja indica dónde debe colocarse la lámina antes de atornillarla en su lugar.

Detalle D



06 | Encintado del Panel

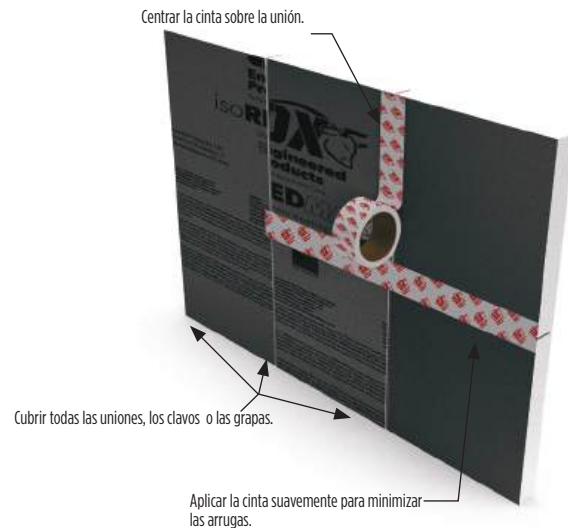
Encintado

- Instalar la cinta en una superficie limpia/seca, según las instrucciones del fabricante
- Centrar la cinta sobre las juntas/uniones
- Aplicar presión a la cinta para asegurar una unión segura. Alisar las arrugas para asegurar una correcta adhesión.
- Al encintar las juntas, utilizar la técnica de las tejas sencillas como se muestra en el Detalle F.
- En las uniones en T, los trozos de cinta deben superponerse al menos 1 pulgada como se muestra en el Detalle F.
- La garantía requiere que todas las esquinas interiores y exteriores sean encintadas con cinta Tapajuntas OX Artic para cubrir completamente las juntas/uniones como se muestra en el Detalle G y Detalle H.
- El revestimiento de construcción no se necesita para cumplir con los requisitos de WRB si todas las juntas están encintadas.
- **Utilizar sólo cintas aprobadas OX (o sus equivalentes):**
 - Cinta de unión:** Cinta de Unión OX de 2 1/2 pulgadas de ancho nominal.
 - Cinta de tapajuntas:** Tapajuntas OX Artic Sintéticas
 - 6 pulgadas en todas las penetraciones.
 - 4 pulgadas en las esquinas interiores y exteriores.

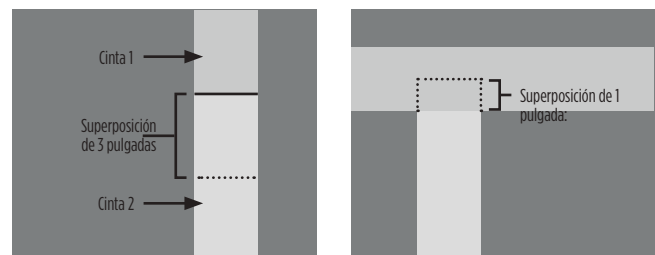
Detalle G - Cinta de tapajuntas de la esquina



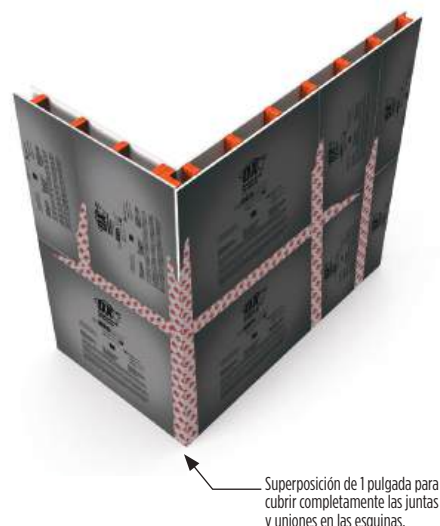
Detalle E



Detalle F - Técnica del tipo de tejas



Detalle H - Cinta de tapajuntas de la esquina

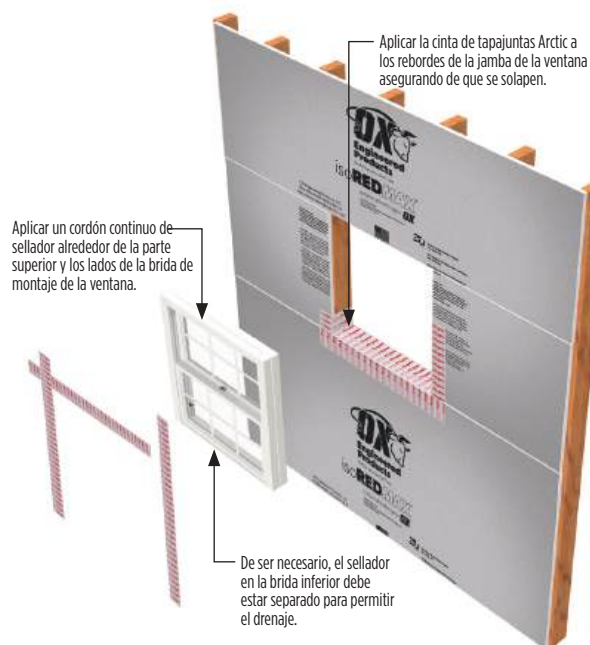


07 | Instalación de Ventanas

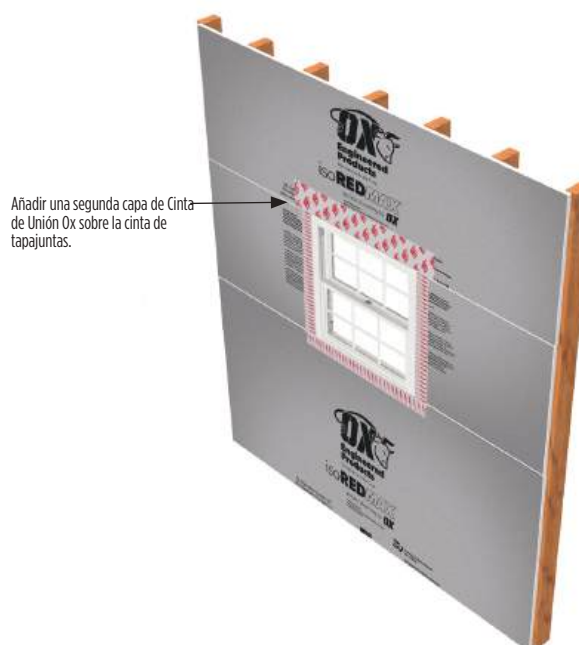
Instalación de la Ventana

- Instalar el tapajuntas de umbrales/placas aprobado por OX tal como se muestra en el Detalle E en una superficie limpia/seca.
- Aplicar sellador alrededor de la cara interior de la brida de montaje de la ventana. De ser necesario, separar el sellador en la brida inferior para permitir el drenaje. Instalar y nivelar la ventana según las instrucciones del fabricante.
- Cortar dos trozos de cinta de Tapajuntas OX Arctic aprobada y aplicar cada una de ellas en los rebordes de las jambas de las ventanas. Asegurarse de que el tapajuntas de la jamba se superponga al tapajuntas del umbral.
- Cortar un trozo de cinta de tapajuntas OX Arctic aprobada y aplicarla en el reborde de la cabeza de la ventana. Asegurarse de que el tapajuntas del cabezal se superponga al tapajuntas de la jamba.
- Aplicar presión a la cinta para garantizar una unión segura y alisar las arrugas para asegurar una adhesión adecuada.
- Desde el interior de la abertura en bruto, aplicar espuma de poliuretano de baja presión para ventanas entre la abertura en bruto y el marco de la ventana.
- **NO ENCINTAR EL REBORDE INFERIOR DE LA VENTANA**

Detalle I



Detalle J - Instalación completada

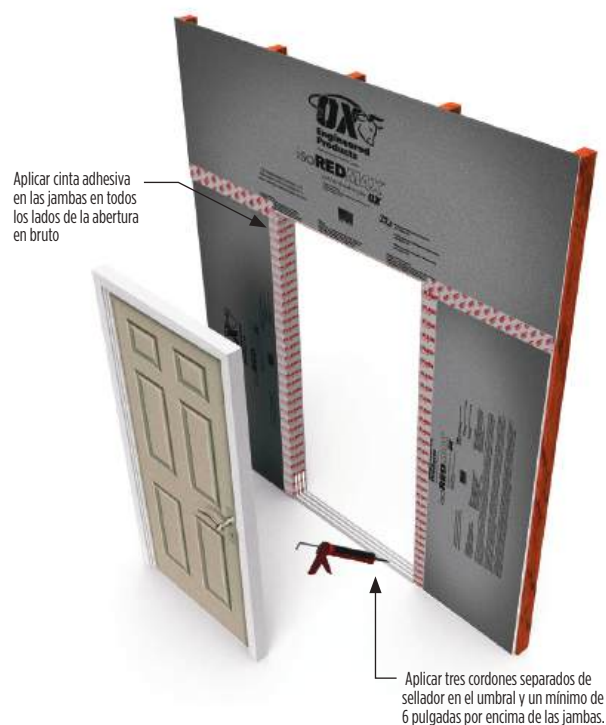


08 | Instalación de Puertas

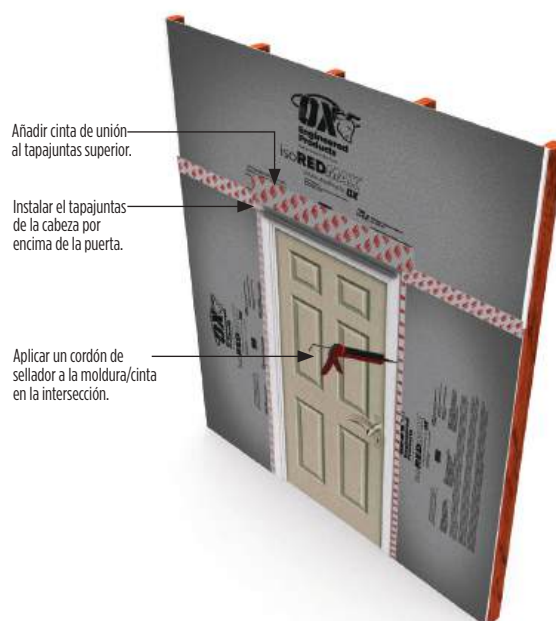
Instalación de puertas con moldes de ladrillo

- Instalar la cinta de Tapajuntas OX Artic aprobada en las jambas de la abertura en bruto, tal como se muestra en el Detalle K, sobre una superficie limpia y seca.
- Aplicar tres cordones separados de sellador en el umbral y un mínimo de 6 pulgadas hacia arriba de las jambas.
- Una vez que la puerta haya sido instalada en la abertura en bruto de acuerdo con las instrucciones de instalación del fabricante, aplicar un cordón de sellador en la intersección entre la moldura y la cinta.
- Instalar el tapajuntas de la cabeza por encima de la puerta y luego pegar la parte superior del tapajuntas de la cabeza con la cinta de Unión OX.

Detalle K

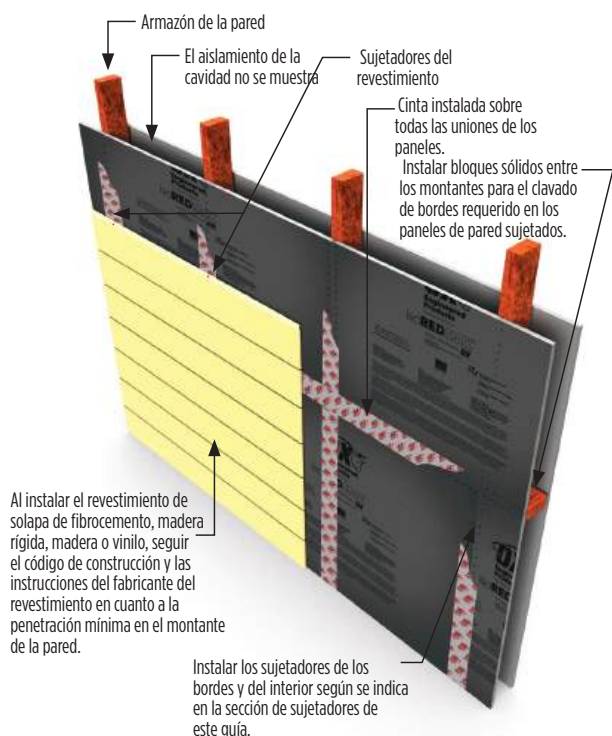


Detalle L

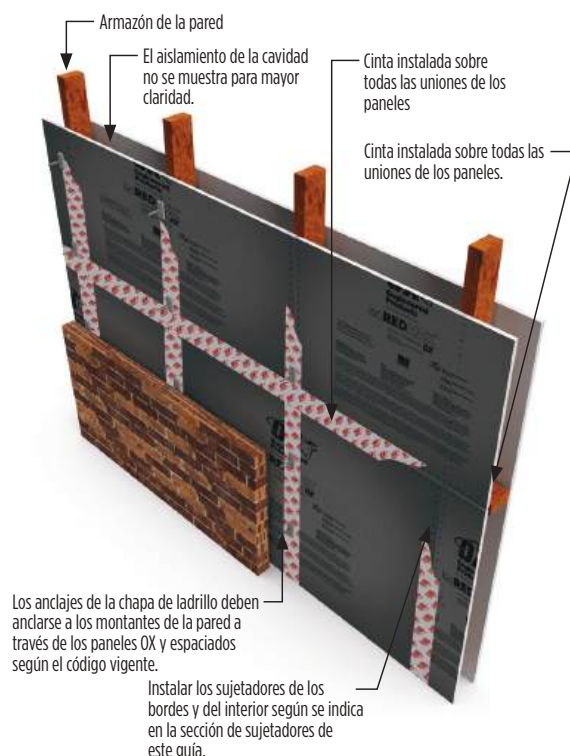


09 | Instalación de Revestimientos Exteriores

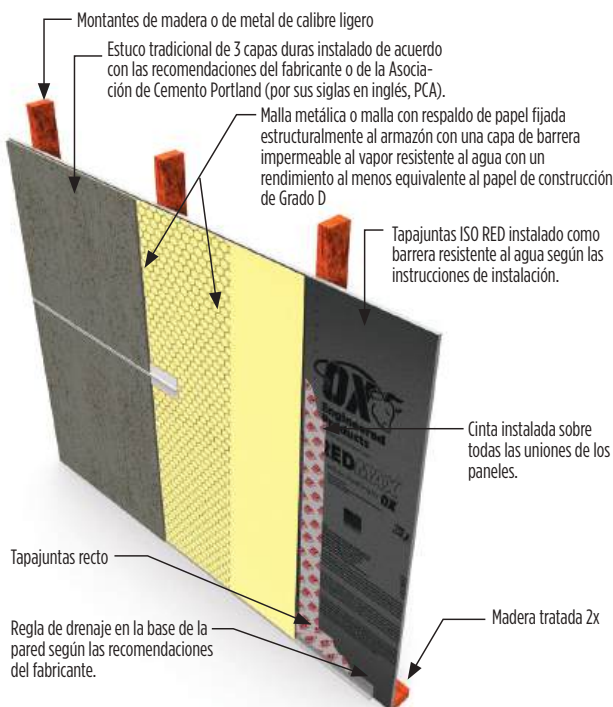
Revestimiento de Solapa



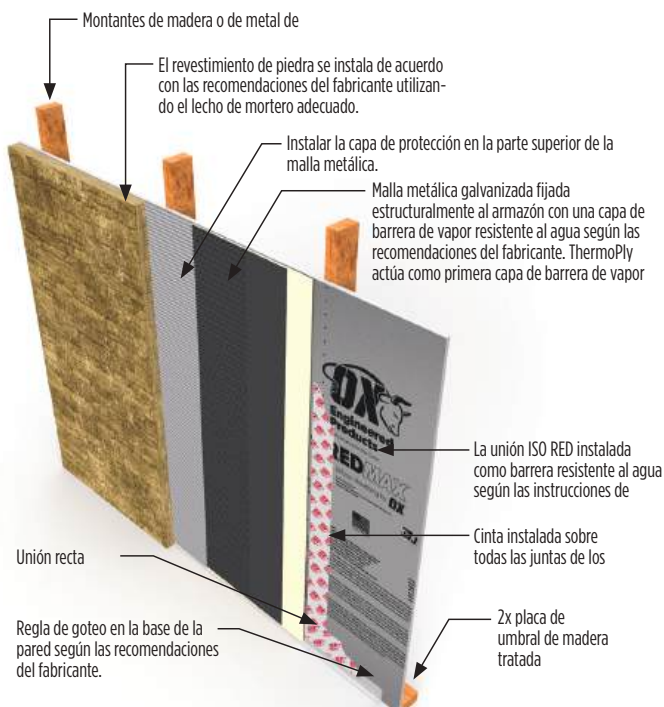
Chapa de Ladrillo de Mampostería Anclada



Estuco



Revestimiento de Piedra



RENUNCIA DE RESPONSABILIDAD

Los diagramas de este guía representan una vista general para la correcta instalación del revestimiento exterior. Consultar las instrucciones de instalación del fabricante del revestimiento y los requisitos del código local para garantizar los mejores resultados.

10 | Instalación de Respiraderos y Aberturas

Instalación Típica del Respirador

- Instalar la cinta aprobada por OX en los orificios de los paneles ISO RED MAX/ISO RED CI en una superficie limpia/seca tal como se muestra en el Detalle M.
- Utilizar la cinta de tapajuntas flexible en la parte inferior de los orificios que cubre el interior del panel de espuma.
- Aplicar un cordón continuo de sellador sobre la cinta de tapajuntas flexible.
- Instalar el tapajuntas grueso en la parte superior y en los lados del respiradero y luego pegar la parte superior del tapajuntas grueso con cinta aprobada por OX.
- Todas las ventilaciones y penetraciones deben estar correctamente bloqueadas según las recomendaciones del fabricant

Detalle M



Detalle N -Instalación completada

